

Balayez-moi!



Quoi de neuf...?

Bulletin d'information du CSSS du Lac-des-Deux-Montagnes

Le 25 novembre 2011
Volume 6 numéro 5

L'Excellence a été reconnue!



Comme vous le savez, l'année 2011 verra la première édition des Prix d'excellence de notre CSSS! Dans les derniers mois, vous avez soumis le nom de collègues ou d'équipes qui, par leur travail, leur passion et leur dévouement, méritent d'être reconnus. Nous sommes heureux d'annoncer que nous avons reçu 45 mises en nomination!

C'est lors d'un coquetel totalement *glamour*, qui aura lieu le mercredi 30 novembre prochain, à 17 h, que les noms des personnes et de l'équipe gagnante seront dévoilés. L'évènement aura lieu en présence des membres du conseil d'administration, du comité de direction, des personnes et des équipes mises en nomination ainsi que des gestionnaires de ces personnes et équipes. Les personnes ayant soumis une candidature seront également présentes. Tous ont déjà reçu leur invitation qui a pris la forme d'une missive toute spéciale.

Nous profitons de l'occasion pour féliciter toutes les personnes mises en nomination et leur souhaiter bonne chance!

Le nom des gagnants et gagnantes sera divulgué dans la prochaine édition du *Quoi de neuf?* Des photos de la soirée seront également disponibles pour le plaisir de vos yeux!

Vous trouverez en page 4 le nom des personnes mises en nomination.

Journée de l'Urgence le jeudi 1^{er} décembre

Vous voulez en savoir plus sur l'Urgence? Vous voulez poser des questions ou discuter avec des membres de l'équipe? Vous vous demandez si vous êtes fait pour y travailler?

Nous avons les réponses...

Venez rencontrer des gens de l'équipe de l'Urgence dans l'entrée principale de l'Hôpital le jeudi 1^{er} décembre prochain de 7 h à 17 h. Vous en apprendrez sur le triage, la trauma, le général, la cardio, etc. Vous aurez l'occasion de rencontrer des employés de divers types d'emploi (PAB, auxiliaire, infirmière, CEPI) et de différents quarts de travail.

Remplissez notre questionnaire *Êtes-vous fait pour travailler à l'Urgence?* afin de découvrir si vous avez le potentiel ou les caractéristiques pour y travailler. De plus, vous courez la chance de gagner des prix.

Vous êtes curieux ou curieuse? Génial, nous vous attendons en grand nombre!

L'équipe de l'Urgence

*J'ai des palpitations
pour l'Urgence!*



Journée de recrutement

«PORTES OUVERTES»

Les employés du Centre de santé et de services sociaux du Lac-des-Deux-Montagnes vous attendent à bras ouverts!

Samedi 4 février 2012
de 9 h 30 à 16 h à l'Hôpital de Saint-Eustache

suite en page 3

Suivez nous : moncsss.com



À lire dans nos pages

Ça bouge au CSSS

Journée hygiène et salubrité	2
Journée portes ouvertes en février 2012	3
Nominations pour les Prix d'excellence	4
Des journées de séduction totalement réussies!	5
Nouveau portail PCI	7
Une équipe mobilisée... en mouvement.....	10
La Fondation de l'Hôpital organise un TéléDon	17

Des nouvelles...

Un nouveau guide de pratique sur les services à l'entourage des personnes dépendantes	5
Programme de valorisation du travail à l'urgence	9
Les soins intensifs ouverts à tous	10
En direct du comité des usagers	12
10 ^e anniversaire de la boutique-cadeaux de l'Hôpital	13
La Clinique de psychiatrie souligne les 50 années de carrière du Dr Fliesen.....	15
Une collègue reçoit un prix à titre posthume.....	16
Gagnants du tirage de la Semaine SST	17

Des projets

L'Approche adaptée à la personne âgée	3 et 4
Le Bureau de projets vous informe	6

Dans le milieu

Des nouvelles du RÉVA.....	7
Branché sur la communauté	8, 10 et 11

À titre d'information

Le plaisir de bien manger.....	11 et 13
--------------------------------	----------

Invitations

Journée de l'Urgence	1
----------------------------	---

Capsule de français	13
---------------------------	----

Témoignages et remerciements	14, 15 et 16
------------------------------------	--------------

Tirages des fondations.....	18
-----------------------------	----



Journée hygiène et salubrité

Le 13 octobre dernier se tenait la première Journée provinciale en hygiène et salubrité. Le CSSS du Lac-des-Deux-Montagnes a profité de cette occasion pour promouvoir et reconnaître le service ainsi que tous les préposés à la salubrité de ses installations.

Lors de notre Journée hygiène et salubrité, on pouvait sentir toute l'énergie, la motivation et l'implication des préposés qui représentaient le Service de salubrité aux différents kiosques, en plus de toute la fierté des employés du service. Près de 600 personnes se sont présentées aux kiosques et ont reçu leur petit linge en microfibre, tout en nous témoignant leur reconnaissance.

Une telle journée ne se prépare pas sans collaborateurs! Je tiens à remercier l'équipe des communications, la Direction des services techniques, mon équipe de gestion et nos commanditaires, GDI Distinction, Wood Wyant et Buanderie Deux-Montagnes, qui ont fait de cette journée un véritable succès.

Daniel Desplantie

Chef des services de salubrité, buanderie et lingerie



M. Gino Généreux, assistant



Mme Manon Renaud, préposée en entretien ménager



Mme Nicole McClean et M. Pierre-Yves Richard, préposés en entretien ménager



M. Michel Noël, préposé en entretien ménager

L'Approche adaptée à la personne âgée

L'Approche adaptée à la personne âgée

Comme vous pouvez le constater, à chaque jour, sur les unités de soins et à l'urgence, les aînés représentent la majorité de la clientèle hospitalisée à l'Hôpital de Saint-Eustache. Ajoutons que ce pourcentage augmentera de façon constante au cours des prochaines années. Pour nos patients, nos proches, nos familles, nos amis et pour nous, nous nous devons d'agir.

L'Approche adaptée à la personne âgée (AAPA) en milieu hospitalier a été développée pour nous aider à ajuster notre façon de faire afin de permettre aux aînés de préserver leur autonomie fonctionnelle durant leur séjour à l'Hôpital de Saint-Eustache, à l'urgence et à l'hospitalisation. Le but de cette approche est de s'assurer que les personnes âgées réintègrent leur milieu de vie en meilleure forme possible. Ils éviteront ainsi un hébergement précoce et bénéficieront d'une

meilleure qualité de vie à long terme grâce à des soins adaptés à leur condition. De plus, la lourdeur et la complexité de l'aide que doivent leur offrir leurs proches aidants en sera réduite.

Grâce à l'AAPA, nous travaillerons à améliorer les soins que nous offrons aux aînés et à adapter l'environnement physique des unités de soins et de l'urgence afin de mieux répondre aux besoins d'une clientèle âgée. Des soins aux personnes âgées passent par la prévention du déclin fonctionnel lié aux syndromes gériatriques et complications dues au traitement médical. Grâce au suivi des signes vitaux gériatriques AINÉES, nous pourrions évaluer nos aînés et agir par des interventions simples, systématiques et précoces qui leur permettront de conserver leur autonomie fonctionnelle.

L'acronyme AINÉES a été développé par l'ap-

proche OPTIMAH du CHUM et le ministère de la Santé et des Services sociaux pour identifier les interventions ayant le plus d'impact sur le déclin fonctionnel, soit celles ciblant le maintien des fonctions cognitives et affectives, la mobilité et l'autonomie, la continence, l'état nutritionnel, l'intégrité cutanée et le sommeil.

Au cours de la prochaine année, les unités ciblées par l'Approche adaptée seront les unités de médecine et l'urgence. L'équipe de projet de l'AAPA est déjà au travail à développer une façon de faire qui respecte les orientations du Ministère et tient compte de notre réalité. Pour tester la nouvelle façon de faire, la 1^{re} unité dans laquelle sera déployée

suite à la page 4

Journée de recrutement

Journée portes ouvertes
le samedi 4 février 2012 à l'Hôpital

En février prochain, nous tiendrons à nouveau une Journée de recrutement portes ouvertes. Pour l'occasion, des gens de plusieurs types d'emploi (CEPI, infirmières, préposés aux bénéficiaires, inhalothérapeutes, pharmaciens et technologues médicaux) seront invités à venir visiter notre milieu de travail et à rencontrer des membres de nos équipes.

Pour les infirmiers et infirmières, les entrevues sont garanties. Si vous connaissez des personnes qui exercent ces professions, invitez-les à venir nous rencontrer le 4 février prochain!

Dynamo les attend à bras ouverts!



Dynamo



Balayez-moi!

- Questionner l'usager à son arrivée
- Évaluer le niveau d'autonomie
- Intervenir :
 - A mesures favorisant l'Autonomie fonctionnelle
 - I mesures favorisant l'Intégrité cutanée
 - N mesures favorisant la santé Nutritionnelle
 - É mesures favorisant l'Élimination
 - E mesures favorisant le maintien de l'État cognitif et affectif
 - S mesures favorisant le Sommeil
- Évaluer avec des indicateurs de processus et de résultats



Les membres de l'équipe de projet AAPA (de g. à d.) : M^{me} France Sévigny, chef d'unité des soins infirmiers 2C et facilitatrice clinique, M^{me} Kristel Beaumier, infirmière 2C, M^{me} Nancy Chabot, chef d'unité des soins infirmiers 1E, équipe volante et soins intensifs, M^{me} Lyne Saindon, chef d'unité des soins infirmiers 3E et 3C, M^{me} Caroline Boyer, gestionnaire intérimaire du Service de réadaptation, M^{me} Manon Dinel, conseillère cadre - clientèle en perte d'autonomie, et M. Renato De Castello, chargé de projet.

Absents : M. Rock Paquet, directeur du projet et directeur de la clientèle en santé physique, Dre Geneviève Gameau, omnipraticienne, M^{me} France Granger, chef d'unité des soins infirmiers Urgence, M^{me} Carole Gagné, infirmière auxiliaire 1E, et M^{me} Marie-Christine Godon, préposée aux bénéficiaires Urgence.

Personnes mises en nomination pour les Prix d'excellence 2011



Catégorie : *Rayonnement dans son environnement de travail*

Desneiges Aubin
Michelle Bouchard
Sylvie Bouchard
Dre Geneviève Caza
Hélène Côté
Josée Daneault
Renée Fontaine
Martine Gingras
Véronique Manseau
Laurianne O'Brien
Louise Tétrault
Odette Viens

Catégorie : *Relève*

Kristel Beaumier
Carine Charbonneau

Catégorie : *Partage des connaissances*

Sylvie Bouchard
Manon Campagna
Kim Lamothe
Dominic Presseault
Nancy Rousselle
Odette Viens

Catégorie : *Sens de la clientèle*

Sylvie Bouchard
Chantal Desgagné
Renée Fontaine
Jacqueline Le Poidevin
Pascal Lebeau
Laurianne O'Brien
Suzanne Therrien
Carole Toussaint
Odette Viens

Catégorie : *Travail d'équipe*

Équipe de la dotation (DRH)
Équipe de la stérilisation centrale (DSP)
Équipe de l'Unité des naissances (DSP)
Équipe des auxiliaires aux services de santé et sociaux, auxiliaires familiales et sociales – CLSC JOC, SAD (DCPA)
Équipe des secrétaires médicales – transcription (DSDM)
Équipe des services techniques (DST)
Équipe Diapason – CLSC JOC (DCPLSM)
Équipe Principes pour le déplacement sécuritaire des bénéficiaires – PDSB (DCPA)
Équipe Siurge – urgence (DSCP)
Équipe Soins de plaies – Médecine de jour (DCSP)
Équipe Soins intensifs (DCSP)

L'Approche adaptée à la personne âgée (suite)

l'AAPA est le 2C, à l'hiver 2012. Suivront ensuite les unités de médecine 1E, 2E, 3C, 3E et l'urgence, du printemps à la fin de l'automne 2012. La formation du personnel soignant et le *coaching* qui suivront constituent la pierre angulaire de l'Approche adaptée à la personne âgée en milieu hospitalier. Votre chef d'unité vous donnera plus de détails sur l'avancement des travaux et les formations à venir lors de vos réunions de service.

Les soins à nos aînés, c'est l'affaire de tous! En plus de l'équipe de projet, l'AAPA implique des professionnels de la santé de toutes les disciplines qui travaillent en concertation afin d'améliorer les soins à nos aînés.

Dans un sondage distribué aux équipes des unités de médecine et de l'urgence, vous nous avez manifesté très clairement votre

intérêt pour des soins adaptés aux personnes âgées. Nous vous remercions pour votre volonté à offrir les meilleurs soins possibles et nous avons hâte de travailler avec vous!

Pour toute question, n'hésitez pas à communiquer avec M. Renato De Castello, chargé de projet de l'Approche adaptée à la personne âgée en milieu hospitalier, au 450 473-6811, poste 2738, ou par courriel à renato.decastello.hse@ssss.gouv.qc.ca.

France Sévigny

Chef d'unité des soins infirmiers 2C et facilitatrice clinique de l'AAPA

Renato De Castello

Chargé de projet



En moyenne, sur les quatre unités de médecine de l'hôpital :

- 53 % des patients sont âgés de plus de 75 ans;
- 25 % sont âgés de plus de 85 ans.

À l'urgence, 26 % des patients sont âgés de plus de 75 ans.

Source : *Statistiques 2011, périodes 1 à 5 incl., CSSS LDDM.*

Des journées de séduction... totalement réussies!

Journée carrière au Palais des congrès

Le 25 octobre dernier avait lieu, au Palais des congrès de Montréal, la Journée carrière des établissements du milieu de la santé où étaient invités environ 600 médecins résidents. Encore une fois cette année, nous y étions. Plusieurs médecins omnipraticiens et spécialistes de notre CSSS étaient présents afin de pouvoir « vendre » notre milieu de travail et bien répondre aux questions des futurs médecins.

Notre kiosque qui faisait partie du regroupement des Laurentides a été très achalandé! La preuve, nous avons eu la chance de rencontrer plus de 200 résidents en médecine qui nous ont démontré un intérêt certain. De ceux-ci, nous avons recueilli plus de 150 fiches de recrutement. Un immense succès!

Journée des résidents en médecine et des pharmaciens

En plus de Journée carrière, nous avons organisé une Journée des résidents en médecine et des pharmaciens au CSSS qui a rencontré, elle aussi, un très grand succès. Plus de 40 médecins résidents et pharmaciens se sont présentés le samedi 29 octobre dernier à notre hôpital pour y effectuer une visite des lieux. Ceux-ci ont été emballés par notre milieu et par notre personnel chaleureux.

On peut mesurer la réussite de ces journées lorsque l'on constate le nombre record de curriculum vitae reçus! D'ailleurs, nous sommes actuellement en période d'entrevues. Du côté des omnipraticiens, nous rencontrerons environ 30 candidats des 42 qui ont démontré de l'intérêt. Ajoutons que 16 des 30 candidats nous ont mentionné

que nous étions leur premier choix.

Du côté des spécialistes, nous avons également senti un engouement pour notre établissement. De nombreux médecins spécialistes sont en lien avec nos chefs de département afin d'entreprendre une démarche d'embauche dans plusieurs de nos spécialités pour lesquelles des PREM* nous ont été accordés. Nous pourrions vous en dire plus lorsque le processus d'embauche sera plus avancé. C'est donc à suivre!

Encore une fois, merci à tous ceux et celles qui ont participé de près ou de loin à ces deux journées de recrutement empreintes de succès!

** Plans régionaux d'effectifs médicaux*

Développement de l'expertise en dépendance

Un nouveau guide de pratique pour offrir des services à l'entourage

L'Association des centres de réadaptation en dépendance du Québec (ACRDQ) a récemment publié un nouveau guide de pratique portant sur *Les services à l'entourage des personnes dépendantes*.

Tout comme les autres guides de pratique produits par l'ACRDQ, cet ouvrage constitue un outil de référence unique pour susciter l'émergence de nouveaux consensus au regard de l'organisation des services, de l'intervention clinique, du développement de compétences et de la recherche, et ce, tant chez les décideurs, les gestionnaires que chez les cliniciens œuvrant dans le secteur de la dépendance.

Cette publication est donc un outil de référence intéressant pour les intervenants de première ligne en

santé mentale et en dépendance. Tout en recensant les meilleures pratiques à mettre de l'avant, il aide à intervenir en cas de détresse causée par la consommation (drogues, alcool, jeu pathologique) d'un proche.

Mentionnons que, selon de récentes études, entre 5 et 10 personnes, incluant les membres de la famille, les employeurs, les amis ou les collègues de travail, se trouveraient directement affectées par les habitudes de consommation et de jeu d'une personne dépendante.

Le guide est disponible sur le site Web de l'ACRDQ à l'adresse suivante : www.acrdq.qc.ca.





Le Bureau de Projets vous informe

Qu'est-ce que le Bureau de projets?

Le Bureau de projets s'assure de la bonne conduite des nombreux projets du CSSS du Lac-des-Deux-Montagnes en apportant une coordination spécifique et une cohérence dans l'utilisation d'un modèle de gestion par les gestionnaires.

Il devenait nécessaire de doter le CSSS d'un Bureau de projets afin de fournir les outils requis à la gestion de projets à l'ensemble des gestionnaires. Le Bureau de projets transmettra l'information pertinente au conseil d'administration, à la direction générale et au comité de direction pour assurer la coordination de l'ensemble des projets.

UN MOT SUR QUELQUES-UNS DES PROJETS

1 : ÉQUIPE SIM (SOUTIEN INTENSIF DANS LE MILIEU) SANTÉ MENTALE ADULTE

CHARGÉE DE PROJET
Marie Lahssen
DIRECTION IMPLIQUÉE
Direction de la clientèle
1^{re} ligne et santé mentale
DESCRIPTION DU PROJET
Implantation d'une équipe SIM au sein du
CSSS du Lac-des-Deux-Montagnes.
Janvier 2011 à février 2012

4 : ONCOLOGIE ET CHIMIOTHÉRAPIE

CHARGÉE DE PROJET
Nathalie Taillefer
DIRECTION IMPLIQUÉE
Direction des services professionnels
DESCRIPTION DU PROJET
Définition du besoin et rédaction d'un
programme fonctionnel et technique (PFT)
abrégé pour une implantation future d'un
service d'oncologie et chimiothérapie au
CSSS du Lac-des-Deux-Montagnes.
Fin : avril 2012

5 : DIALYSE RÉNALE

CHARGÉE DE PROJET
Nathalie Comtois
DIRECTION IMPLIQUÉE
Direction de la clientèle en santé physique
DESCRIPTION DU PROJET
Définition du besoin et rédaction d'un
programme fonctionnel et technique (PFT)
abrégé pour une implantation future d'un
service de dialyse rénale au
CSSS du Lac-des-Deux-Montagnes.
Août 2011 à décembre 2011

6 : MÉDECINE NUCLÉAIRE

CHARGÉE DE PROJET
Joanne Béland
DIRECTION IMPLIQUÉE
Direction des services diagnostiques et
multidisciplinaires
DESCRIPTION DU PROJET
Définition du besoin et rédaction d'un
programme fonctionnel et technique (PFT)
abrégé pour une implantation future d'un
service de médecine nucléaire au CSSS du
Lac-des-Deux-Montagnes.
Fin : décembre 2011

7 : ENDOSCOPIE ET CHIRURGIE D'UN JOUR

CHARGÉ DE PROJET
Dany Savard
DIRECTION IMPLIQUÉE
Direction des services professionnels
DESCRIPTION DU PROJET
Mise à disposition de nouveaux locaux fon-
ctionnels d'endoscopie, de cystoscopie et de
chirurgie mineure afin d'augmenter les
volumes annuels d'interventions.
Juin 2011 à septembre 2012

8 : PLACES HÉBERGEMENT CHSLD - RI

CHARGÉE DE PROJET
Nancy Bélanger
DIRECTION IMPLIQUÉE
Direction de la clientèle
en perte d'autonomie
DESCRIPTION DU PROJET
Développer des lits d'hébergement en
ressources intermédiaires et l'offre de
services associée.
Début : juillet 2011

12 : APPROCHE ADAPTÉE À LA PERSONNE ÂGÉE À L'HÔPITAL

CHARGÉ DE PROJET
Renato De Castello
DIRECTION IMPLIQUÉE
Direction de la clientèle en santé physique
DESCRIPTION DU PROJET
Ce projet fait l'objet d'un article
en pages 3 et 4.
Janvier 2011 à décembre 2012

14 : UNITÉ D'HOSPITALISATION BRÈVE - UHB

CHARGÉE DE PROJET
Annick Léonard
DIRECTION IMPLIQUÉE
Direction des services professionnels
DESCRIPTION DU PROJET
Ouverture de 16 lits à l'UHB le 23 janvier
2012. L'unité sera temporairement située
au 2E. Des solutions pour une nouvelle
UHB sont à l'étude.
Janvier 2011 à février 2012

17 : UNITÉ 3E

CHARGÉE DE PROJET
Sylvianne Doré
DIRECTION IMPLIQUÉE
Direction de la clientèle en santé physique
DESCRIPTION DU PROJET
Ouverture d'une unité de soins de courte
durée de 32 lits d'ici la fin décembre 2011.
Avril 2011 à décembre 2011

18 : OPHTALMOLOGIE

CHARGÉ DE PROJET
Dany Savard
DIRECTION IMPLIQUÉE
Direction des services professionnels
DESCRIPTION DU PROJET
Définition du besoin pour l'implantation
d'une clinique externe d'ophtalmologie au
sein du CSSS du Lac-des-Deux-Montagnes
pour soutenir les salles de chirurgie
de la cataracte.
Début : juin 2011

Nouveau portail PCI



Le nouvel icône donnant accès au portail PCI

Peut-être l'avez-vous remarqué? Tous les postes informatiques au CSSS sont maintenant dotés d'un icône donnant accès au tout nouveau portail du Service de prévention et contrôle des infections.

Tous les renseignements qui vous sont utiles concernant la prévention et le contrôle des infections sont maintenant accessibles en ligne.

L'objectif principal du portail est de permettre à tous les intervenants cliniques et aux bénévoles de retrouver rapidement l'information pertinente dans le cadre de leur travail.

C'est avec fierté que nous vous présentons ce nouvel outil informatisé! Nous espérons que vous pourrez y trouver en tout temps une réponse à vos questions!

L'équipe de prévention et contrôle des infections

Des nouvelles du RÉVA

Le Comité de prévention des abus envers les aînés visitent les établissements financiers de la région

Connaissez-vous le Comité de prévention des abus envers les aînés? Dans un premier temps, il faut préciser que ce comité découle de la Table de concertation 3^e âge de la MRC de Deux-Montagnes. Il s'agit d'une équipe d'intervenants représentant différentes organisations offrant des services et des soins aux aînés des municipalités que nous desservons. Le Comité est composé de corps policiers, de représentants des réseaux communautaire et municipal ainsi que d'intervenants de notre CSSS. Le réseau d'éclaireurs et de veilleurs pour les aînés, le RÉVA, s'y implique activement.

La mission de ce regroupement est principalement de prévenir et



M^{me} Lucille Jutras, veilleur au RÉVA, et M^{me} Marie-José Parent, travailleuse sociale et coordonnatrice clinique au soutien à domicile

contrer toute forme d'abus envers les personnes âgées. Comme le dit si justement Yvon Deschamps dans la publicité sur la maltraitance que l'on peut voir à la télévision : « Une situation d'abus peut prendre



M^{me} Marie-Stella Turbide, veilleur au RÉVA, et M^{me} Lorraine Corbeil, agente de milieu

différentes formes (abus d'ordre physique, psychologique ou financier) et ces abus peuvent provenir autant de quelqu'un de l'extérieur que d'une personne connue en qui l'aîné a totalement confiance! » Il ajoute : « La maltraitance envers un aîné, ce n'est pas nécessairement un coup de poing! Oh que non... Un abus, c'est quelqu'un qui élève régulièrement le ton lorsqu'il s'adresse à une personne âgée. C'est également quelqu'un qui soutire une partie du chèque de pension d'un aîné sans que cela ne soit clair. La maltraitance, c'est également de la négligence, c'est faire peur de façon intentionnelle, c'est dénigrer et manipuler un aîné... ». Malheureusement, plusieurs personnes âgées sont victimes de mauvais traitements et elles sont souvent isolées et seules à porter ce lourd fardeau. Il ne faut surtout pas fermer les yeux et faire comme si cela n'existait pas!

Pour ce faire, nous avons développé des outils promotionnels. Entre autres, notre dépliant « ABUS AUX AÎNÉS... ROMPRE LE SILENCE » nous sert de levier afin de rejoindre les aînés vulnérables. Il permet également d'informer et de conscientiser les citoyens sur cette problématique sociale. Afin de distribuer à grande échelle ce dépliant, nous avons communiqué, l'été dernier, avec tous les établissements financiers situés sur notre territoire. Ces entreprises représentent un pivot important de la vie municipale et plusieurs aînés les visitent mensuellement pour voir à leurs activités économiques et civiques.

Nous aimerions transmettre nos sincères remerciements aux succursales de la Banque Nationale, Banque de Montréal et Banque TD qui nous ont permis d'être présents dans leurs établissements pour rencontrer leur clientèle. Un merci également aux Caisses populaires Desjardins et à la Banque Laurentienne qui nous ont permis de déposer nos dépliants dans leurs établissements. Ces journées de promotion ont rencontré un grand succès!

Je laisse le mot de la fin à monsieur Yvon Deschamps, humoriste, comédien, chanteur et... aîné : « Sérieusement, la maltraitance envers un aîné ce n'est pas drôle du tout. Et ce n'est pas parce que la majorité des gens ne savent pas que cela existe que cela fait moins mal! »

Brigitte Meloche pour le RÉVA
450 491-1233, poste 331



Branché sur la communauté

Par Carole Guérard, organisatrice communautaire

Des services et activités aux couleurs des proches aidants



Saviez-vous que, depuis un an, un comité local des proches aidants travaille afin de mettre en place des services et des activités adaptés aux proches aidants du

territoire de la MRC de Deux-Montagnes? Leur démarche, initiée en novembre 2010, a permis à ce jour d'entreprendre diverses actions :

- Mobiliser les différents acteurs qui offrent des services directs aux proches aidants;
- Partager l'information sur leur mission respective et les limites de leurs interventions;
- Répertoire les services existants sur l'ensemble du territoire;
- Consulter les diverses expertises et outils existants;
- Formaliser les liens avec la nouvelle instance régionale « Carrefour de soutien des proches aidants des Laurentides », nou-

Première action : Journée spéciale des proches aidants le 24 septembre 2011

Le 24 septembre dernier, à la Maison du citoyen de Saint-Eustache, avait lieu un rassemblement de proches aidants. Cinquante-six personnes se sont inscrites à cette rencontre. Cette journée a permis d'offrir aux



proches aidants de l'information sur les outils et les services existants tout en leur donnant l'occasion d'exprimer leurs besoins dans le cadre de quatre ateliers-échanges. Les attentes du comité étaient de permettre aux proches aidants eux-mêmes d'identifier des solutions et d'alimenter, par le fait même, le comité local pour identifier les activités et services à mettre en place. Les quatre ateliers portaient sur :

- Atelier 1 : Comment se reconnaître et se faire reconnaître comme proches aidants?
- Atelier 2 : Prendre soin de soi mais comment?
- Atelier 3 : Oui au répit, mais comment?
- Atelier 4 : Comment se sentir moins seul dans son rôle?

Le comité local est composé d'un gestionnaire du CSSS, de directions d'organismes communautaires, de proches aidants et d'une

organisatrice communautaire du CSSS. Ceux-ci ont précieusement recueilli les pistes de solution des participants lors des ateliers qui ont été suivis d'une séance plénière visant le partage du contenu de l'ensemble des ateliers. Lors de cette journée, le comité a pu compter sur la collaboration de quatre intervenantes du CSSS qui ont apporté leurs nombreuses expertises en regard du vécu des proches aidants.

Pour vous donner un bref aperçu de ce qui est ressorti pendant cette journée, voici quelques éléments majeurs :

- Le besoin d'informations diverses, et ce, dès le début de leur cheminement comme proche aidant;
- Le besoin d'accessibilité plus rapide aux différents services existants;
- Le soutien psychologique et l'accompagnement dans leur rôle;
- Le besoin de répit atypique.

Le comité est très fier de la belle participation des proches aidants du territoire et considère que l'ampleur des informations recueillies lors de cette journée servira grandement dans la poursuite d'élaboration de futurs projets pilotes.

Que pouvons-nous attendre pour la suite?

Jusqu'à présent, le Carrefour de soutien des proches aidants des Laurentides (L'Appui Laurentides) a lancé des appels d'offres de projets. Notre comité local travaille ardemment sur plusieurs possibilités de projets à déposer prochainement.

Nous vous invitons donc à surveiller la parution d'un prochain article sur le sujet. Nous pourrions vous en dire plus sur le développement des futurs services qui seront mis en place.

suite à la page 10



vement appelée L'Appui Laurentides;

- Préparer l'organisation d'une Journée de mobilisation des proches aidants.

Programme de valorisation du travail à l'urgence

Dans notre édition de juillet dernier, nous vous présentions le nouveau programme de valorisation du travail à l'urgence et nous vous parlions d'une première initiative : le programme d'intégration de candidates à l'exercice de la profession infirmière (CEPI) et de nouvelles infirmières.

Rappelons que ce projet pilote, réalisé grâce à une subvention de l'Agence de la santé et des services sociaux des Laurentides, nous a permis d'intégrer trois CEPI à l'urgence pour la période estivale, sans créer de surcharge aux infirmières du service.

Cette expérience a donné d'excellents résultats. Pour en témoigner, nous avons donné la parole à Kim Lamothe, infirmière à l'urgence et préceptrice principale, qui a été entièrement dédiée à la tâche d'intégration et d'encadrement des CEPI, ainsi qu'aux candidates, Jessica Lapointe Gagnon, Stéphanie Bernier et Mélissa Lévesque. Pour terminer, France Granger, chef de l'urgence, nous livre également ses commentaires.

Kim Lamothe : « Ce fut une expérience très enrichissante autant du côté personnel que professionnel. L'encadrement que je leur ai offert tout au long des 60 jours passés avec elles a permis une bonne intégration à l'équipe et au fonctionnement de

l'urgence, une bonne planification de leur travail, autant en soins intégraux que comme chef d'équipe avec une auxiliaire et un préposé aux bénéficiaires. Ça leur a permis de bien assimiler le logiciel de gestion, de notes informatiques Siurge et les notes au dossier, puis d'apprendre à relever les prescriptions, étape par étape et à leur rythme, ce qui a apporté une diminution de stress. Le fait d'avoir été bien entourées dès leur première expérience comme infirmière a permis de les garder avec nous, puisqu'elles travaillent toujours à l'urgence et elles aiment ça! Étant bien encadrées, elles ont beaucoup évolué tout au long de l'été. Cet encadrement leur a permis une belle intégration parce qu'elles n'ont pas été « jetées dans la jungle de l'urgence », sans aide! Je recommande ce programme d'encadrement pour les prochaines CEPI, pour nous assurer que notre relève est bien accueillie et qu'elle reste avec nous pour travailler à l'urgence. »

Nos CEPI

Jessica Lapointe Gagnon : « J'ai apprécié ma formation en tant que CEPI cet été. Le fait d'avoir accès à une préceptrice en tout temps sur

le plancher a permis de diminuer largement le stress. Cela a permis également d'augmenter ma confiance en mon jugement clinique, car je pouvais me référer en cas de doute. J'ai eu la chance d'assimiler les tâches à effectuer à mon rythme. Donc, je suis maintenant plus outillée pour travailler à l'urgence. »

Mélissa Lévesque : « Mon expérience comme CEPI à l'urgence m'a permis d'acquérir énormément de connaissances et d'habiletés que je n'aurais pas pu obtenir à l'école. Ce qui m'a plu aussi est l'opportunité de travailler avec diverses clientèles. »



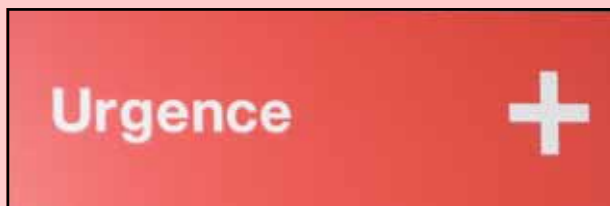
M^{me} France Granger, chef de l'urgence et l'équipe d'infirmières : M^{me} Julie Sénécal, M^{me} Kim Lamothe, M^{me} Sylvie Lortie et M^{me} Nathalie Normandin

Stéphanie Bernier : « J'ai passé un bel été, je suis très contente de l'encadrement que j'ai reçu. J'ai apprécié les préceptrices et beaucoup appris. »

Commentaires de la chef de l'urgence

France Granger : « Je suis très fière du travail accompli par Kim Lamothe qui a été la préceptrice régulière – Kim a même accepté de changer de quart de travail pour nous accommoder – et aussi des trois préceptrices à temps partiel, Nathalie Normandin, Sylvie Lortie et Julie Sénécal. Elles ont toutes contribué à donner aux CEPI un meilleur encadrement et un apprentissage dans le milieu

dans lequel elles sont appelées à travailler pour le reste de l'année. Ces jeunes finissantes en soins infirmiers ont passé par un processus de sélection et elles ont été choisies pour faire partie de ce projet, ce qui nous a permis d'assurer une qualité de soins sécuritaires à nos patients, tout en formant une relève d'infirmières spécialisées à l'urgence. Ces dames font maintenant partie de l'équipe de l'urgence et comptent parmi notre personnel régulier. Elles obtiendront bientôt un poste avec nous. Merci à vous toutes et félicitations à nos CEPI... elles ont réussi leur examen de l'OIIQ! »



Les soins intensifs ouverts à tous



Le mercredi 5 octobre dernier se tenait la première capsule clinique dans le cadre de la formule *Les soins intensifs ouverts à tous!* C'est en grand nombre et surtout avec enthousiasme que le personnel assistait à la présentation de madame Françoise Charchar, infirmière praticienne spécialisée en cardiologie. Le sujet de la rencontre portait sur la « Modification des habitudes de vie en trois minutes » en utilisant le modèle de Prochaska. Un sujet grandement apprécié par les participants.

Chargé de trouver des collaborateurs afin d'organiser des formations pour le personnel des soins intensifs, Louis Maltais, assistant infirmier-chef aux soins intensifs, a vite constaté que la formule et les sujets exploités seraient profitables pour l'ensemble du personnel

soignant du CSSS du Lac-des-Deux-Montagnes.

Ainsi, tous les premiers mercredis de chaque mois, un conférencier sera votre hôte pour quarante-cinq minutes afin de partager ses connaissances cliniques. Bref, ces capsules cliniques se veulent intéressantes et accessibles à tous ceux et celles désirant élargir leurs connaissances. Je vous invite donc à rechercher les affiches contenant tous les détails de ces capsules cliniques sur vos unités.

Merci Louis pour ton implication!

Nancy Chabot

Chef d'unité du 1E et des soins intensifs



M^{me} Françoise Charchar, infirmière praticienne spécialisée en cardiologie, et M. Louis Maltais, assistant infirmier-chef aux soins intensifs

Une équipe mobilisée... en mouvement!

Le 11 mai dernier, l'équipe du 2E quittait son nid pour s'installer temporairement au rez-de-chaussée, dans l'aire de débordement de l'Urgence. Habitée à travailler dans les quartiers du 2E, l'équipe a dû s'approprier de nouveaux locaux, un nouveau type de clientèle et une durée moyenne de séjour très réduite si on la compare à celle de la clientèle hospitalisée aux étages.

Il faut dire qu'une partie de la clientèle soignée appartenait aux médecins de l'Urgence et, dès qu'une demande d'admission était faite, les patients étaient redirigés aux départements de médecine conventionnels. Malgré les difficultés relevées en début de croisade, l'équipe a su relever le défi avec brio, joignant la créativité et l'expertise dans leur recherche constante de solutions. Appuyée par la Direction des soins infirmiers, l'équipe a maintenu sa volonté d'offrir des soins de qualité dans un environnement en constante mouvance.

Je suis fier de cette équipe et je tiens à la féliciter pour l'énorme travail accompli au cours des derniers mois. Après avoir réintégré de façon partielle l'unité rénovée du 2E, c'est finalement en décembre prochain que cette équipe sera réunifiée dans les locaux du nouveau département de médecine, le 3C, qui comptera 32 lits d'hospitalisation.

Je salue aussi l'équipe médicale ROUGE et l'équipe de la gestion des lits qui nous ont soutenus tout au long de la période estivale.

Bravo!

Nathalie Comtois, B. Sc. Inf., M.A.P.

Chef d'unité sortant Médecine 2E

Chargée de projet, hémodialyse

Des services et activités aux couleurs des proches aidants (suite)

Semaine des proches aidants

Saviez-vous que, cette année, la Semaine des proches aidants a été officiellement créée? La première édition de cette semaine qui se tiendra annuellement dans l'ensemble du Québec s'est déroulée du 31 octobre au 4 novembre derniers. Lors de la parution de cet article, elle

sera déjà derrière nous, mais je profite de l'occasion, au nom du Comité local des proches aidants, pour réitérer à tous nos proches aidants toute notre gratitude et notre engagement afin de les soutenir dans leur rôle si essentiel auprès de nos aînés. D'ailleurs, un événement réseautage qui prendra la forme

d'un « party de Noël » réunira nos proches aidants le dimanche 4 décembre prochain. D'ici là, portez-vous bien et à la prochaine!

Pour plus d'information, communiquez avec Carole Guérard au 450 491-7574, poste 272.



Branché sur la communauté

Par Michèle Blais, organisatrice communautaire

La Fête famille en santé à Mirabel : tenue d'un kiosque par l'équipe SMASH

Le 25 septembre dernier avait lieu au Bois de Belle-Rivière, à Mirabel, la *Fête famille en santé* organisée par la Table de concertation communautaire mirabelloise. La Table travaille en étroite collaboration avec Québec en forme afin que des projets visant à stimuler l'exercice, une alimentation saine et des activités sociales bénéfiques pour la famille soient soutenus par différents programmes. La fête communautaire s'inscrivait dans cette perspective.

Une trentaine d'organismes ont animé des kiosques afin de diffuser l'information sur les services et activités favorisant les saines habitudes de vie. L'accès au Bois de Belle-Rivière était gratuit pour toutes les activités de la fête : jeux gonflables, clown, pêche, visite du Sentier Art3, équitation, chasse aux trésors, nourriture santé, kiosques des produits du terroir, etc.

Notre CSSS était représenté par l'équipe du programme SMASH (Service de motivation à l'adoption de saines habitudes de vie), soit Stéphanie Martin, kinésiologue, et Isabelle Thibault, nutritionniste. Elles étaient accompagnées par Michèle Blais, organisatrice communautaire. Rappelons que l'équipe « SMASH » propose aux

personnes qui font appel à ses services d'augmenter leur motivation à adopter l'une des saines habitudes de vie suivantes : bouger davantage, manger mieux et cesser de fumer. Il s'agit d'une approche qui vise à développer l'autonomie et la motivation de la personne, puisque celle-ci est la mieux placée pour identifier les changements qui lui seront profitables.



M^{me} Michèle Blais, organisatrice communautaire, M^{me} Isabelle Thibault, nutritionniste, et M^{me} Stéphanie Martin, kinésiologue

Sur référence d'un professionnel de la santé du CSSS ou d'une clinique médicale, l'équipe « SMASH » accueille les personnes qui présentent plusieurs facteurs de risque liés aux maladies chroniques : surplus de poids, tabagisme, hypertension (contrôlée), prédiabète, cholestérol élevé, niveau d'activité physique faible.

Lors de la *Fête famille en santé*, de l'information sur le programme a été distribuée de même que des dépliants sur

les saines habitudes de vie. Les bureaux de l'équipe SMASH sont situés au CLSC Mirabel, à Saint-Augustin. Pour plus d'information, vous pouvez communiquer avec Stéphanie Martin, au 450 475-7938, poste 5424.

En terminant, mentionnons que la fête a été un succès en rejoignant plus de 1 000 adultes et 600 enfants!



Le plaisir de bien manger!

On nous dit que manger procure une multitude de bienfaits. À la télévision, dans les journaux, sur le Net, partout, on nous parle de nutrition. On nous suggère fortement de choisir cet aliment ou, carrément, on nous implore d'éviter celui-ci. Et si nous étions en train d'outre-intellectualiser l'acte de manger? Si nous avions perdu de vue que ce sont des aliments et non des nutriments que nous mangeons? Si nous étions en train d'oublier que manger se passe d'abord et avant tout

dans la bouche et le ventre, plutôt que dans la tête?

Connaissez-vous le véritable ingrédient de base d'une saine alimentation? L'ingrédient qui transforme un souper de fête, un repas entre amis, un pique-nique avec les enfants ou un déjeuner en vacances en de mémorables instants? Le plaisir! En effet, toutes ces occasions de manger ont en commun le plaisir.

suite à la page 13



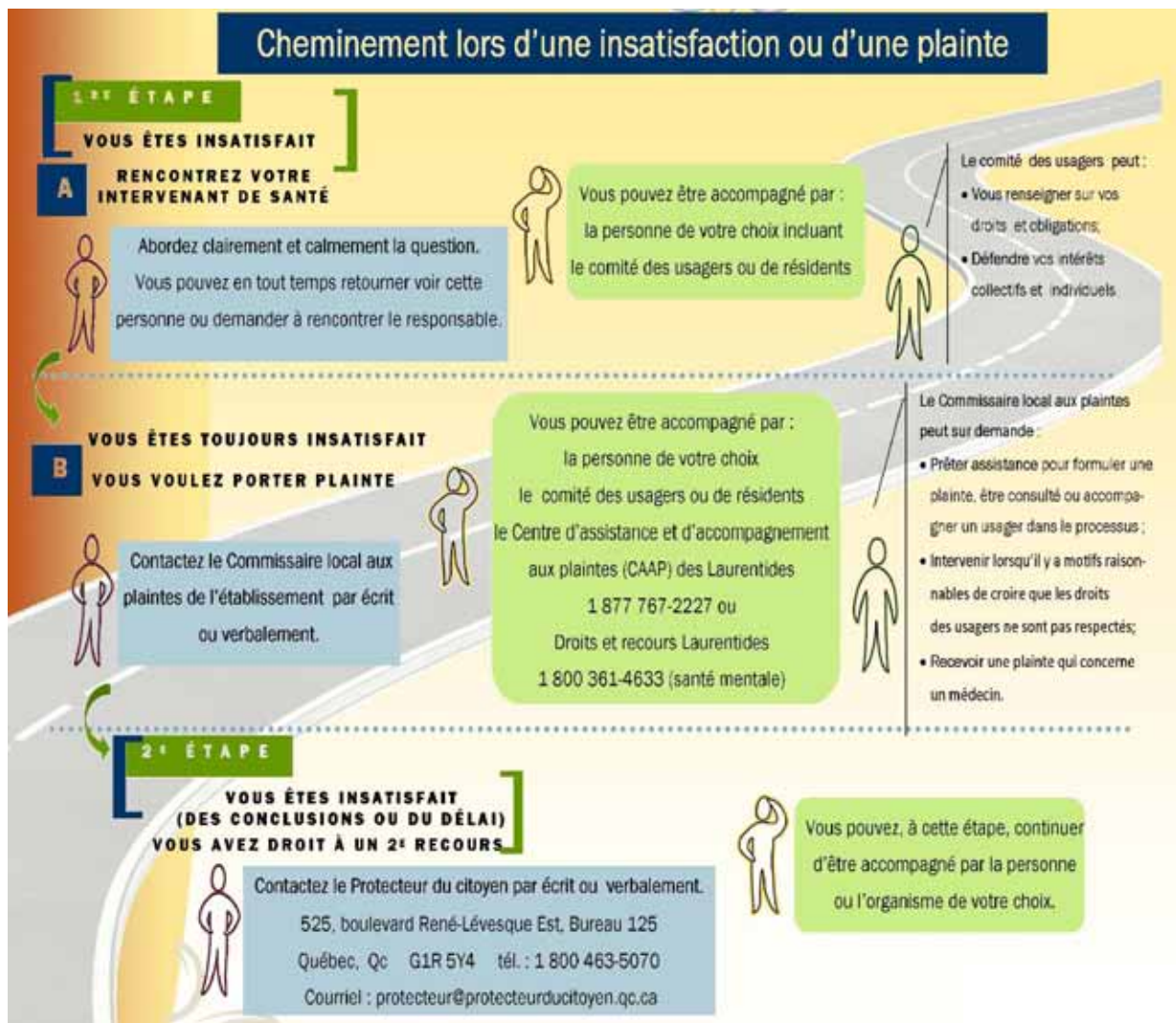
Le cheminement lors d'une insatisfaction ou d'une plainte : un outil d'information destiné aux usagers

Dans le but de mieux informer les usagers du CSSS, le comité des usagers a développé un schéma illustrant la démarche à suivre lorsqu'ils sont insatisfaits des services ou des soins reçus ou à recevoir ou encore s'ils veulent porter plainte. Ce schéma a déjà été diffusé dans le bulletin de liaison *le Lien*, développé pour les usagers en hébergement du CSSS, et on le retrouve sur le site Web du CSSS (moncsss.com), dans la section *Soins et services, Satisfaction de la clientèle, Comité des usagers, Informations utiles tirées du journal le Lien*. De plus, il sera utilisé comme outil de référence auprès des usagers ainsi que présenté dans le calendrier régional 2012 du comité des usagers qui sera distribué en décembre prochain.

En diffusant cette information, nous souhaitons orienter la personne vers les bonnes ressources lors d'une démarche de plainte ou lorsqu'elle vit une insatisfaction en regard d'un service et, surtout, l'inciter à ne pas hésiter à clarifier la situation avec une personne responsable.

Nancy Deschênes

Personne-ressource pour les comités des usagers et de résidents
curcsssldm@videotron.ca
450 472-0013, poste 251



Le plaisir de bien manger! (suite)

Manger est certes un acte complexe qui implique une multitude de facteurs. Mais c'est aussi un acte banal. Quatre-vingt-dix minutes par jour pour 3 repas et 2 collations, pendant 80 ans, équivaut à manger pendant 5 ans! Alors, pour accorder au plaisir une place de choix dans nos habitudes alimentaires, il peut être enrichissant de prendre le temps de se regarder aller, de s'évaluer et de s'ajuster au besoin. On peut facilement réaliser cet exercice en tenant durant quelques jours un journal de bord de notre façon de manger, en notant non pas de l'information sur le contenu de l'assiette, mais sur tout ce qui entoure le repas, du début à la fin.

Par exemple, comment je me sens (stressé, épuisé, triste, en forme, de bonne humeur...)? Comment est l'environnement physique, l'atmosphère? Suis-je seul ou accompagné? Est-ce que les discussions sont agréables? Est-ce que je prends le temps nécessaire pour déguster? Suis-je assis à la table ou dans l'auto, debout près d'un comptoir? Pourquoi je mange? Ai-je réellement faim? Est-ce bon?

Est-ce ce repas ou cette collation me fait du bien? Y a-t-il une source de distraction autour de moi (télévision ou autres)? Ai-je encore faim, ai-je assez mangé, ai-je trop mangé? Ensuite, pour maximiser le plaisir en bouche, on peut s'interroger sur l'aspect plus culinaire de notre alimentation. Est-ce que mes aliments sont variés? Est-ce que mes repas, mes collations ont une apparence agréable, une texture variée, une odeur invitante, un goût savoureux?

Vous doutez de cette démarche? Si je vous disais qu'avoir plus de plaisir à manger augmente la sensation de satisfaction et par le fait même contribue à diminuer l'envie de manger et indirectement à contrôler votre poids? Vous sentez-vous prêt à faire l'essai?

Isabelle Thibault
Nutritionniste

10^e anniversaire de la boutique-cadeaux de l'Hôpital

Le jeudi 27 octobre dernier, la boutique-cadeaux célébrait ses 10 années d'existence! Pour souligner l'évènement, celle-ci offrait gratuitement les emballages-cadeaux ainsi qu'une gâterie à tous ses clients.

La boutique a été mise en place avec l'Association des bénévoles pour opérer une activité commerciale sous le couvert d'un organisme sans but lucratif (OSBL), ce qui permettait de dégager la plus grande marge de profits possible pour la Fondation Hôpital Saint-Eustache. La boutique ouvrait ses portes en octobre 2001.

La Douce pensée, c'est 27 bénévoles : 23 caissières dont certaines participent aux achats, à l'étiquetage, à l'élaboration des vitrines et aux opérations de Loto-Québec; deux bénévoles à la comptabilité et aux dépôts et deux bénévoles pour la décoration de la vitrine. Tous ces bénévoles contribuent non seulement à la qualité du service à la clientèle quotidiennement, mais ils ont également permis de réaliser des profits substantiels au fil des ans. À ce jour, l'impressionnante

somme de 310 000 \$ a été remise à la Fondation Hôpital Saint-Eustache.

Merci à tout le personnel et à toute la clientèle! Merci à toute cette belle équipe dont l'énergie et la passion pour ce qu'ils font se traduit dans leur engagement et l'excellence de leur travail!

Annie Lapointe
Chef du service
des bénévoles



M^{me} Germaine Paradis, responsable de la loto, et M^{me} Gabrielle Girard, responsable de la confiserie

Capsule de français



Sans fil ou sans-fil?

Vous arrive-t-il de vous questionner lorsque vous écrivez un

texte ou un courriel? Le mot *sans fil* prend-il un trait d'union ou non? Tout d'abord, voyons la définition de ce mot : « Se dit d'un mode de communication, d'un réseau ou d'un appareil qui permet de transmettre des

signaux, sans avoir recours à des câbles, en utilisant des ondes électromagnétiques qui appartiennent généralement au spectre des radiofréquences. »

Le mot *sans fil* peut s'écrire de deux façons :

1. Si ce mot est utilisé comme adjectif, il ne prendra pas de trait d'union comme dans un *téléphone sans fil*,
2. Si ce mot est utilisé comme nom, il prendra le trait d'union, car la préposition *sans* exige cette présence tout comme

les noms *sans-abri*, *sans-gêne*, *sans-escabe*, etc.

Il est donc très important que vous vous posiez des questions sur la nature du mot pour obtenir la bonne réponse. N'hésitez pas à utiliser un dictionnaire afin de bien comprendre les nuances. Bonne rédaction!

Source : *Banque de dépannage linguistique, site Web de l'Office de la langue française du Québec*



Témoignages et remerciements

Merci au personnel du Manoir

Merci à tout le personnel du Manoir qui s'est occupé de papa. Vous êtes une équipe formidable qui aime, écoute et prend bien soin de ses patients.

Merci pour la patience que vous avez démontrée en lui répétant souvent de ne pas se lever tout seul, tout en respectant son idée. Un merci spécial à Diane. Merci pour tout et continuez votre beau travail.

Claudette et la famille de M. Gaston Gravel



À l'équipe du programme PIIC

Merci à tous vos bons médecins et Bien à vous,
l'équipe du programme PIIC

(programme interdisciplinaire d'insuffisance cardiaque) qui ont pris soins de M. Sauveur Pelletier lors de ses nombreuses visites à l'Hôpital de Saint-Eustache. Nous tenons aussi à remercier tout le personnel de la médecine de jour pour leur délicate attention envers leurs patients, semaine après semaine.

La famille Pelletier



Les bons soins du Centre d'hébergement de Saint-Benoît

Des services hors pair

Je vous écris pour vous informer que les services de soins domiciliaires du CLSC Jean-Olivier-Chénier, situé à Saint-Eustache, sont hors pair.

Les préposés sont gentils, compétents et compréhensifs des problèmes auxquels les malades font face.

J'aimerais aussi mentionner que Roch Aubuchon et Doria Lanthier, les auxiliaires familiaux, sont très efficaces et sympathiques.

Un gros merci à toute l'équipe du CLSC Jean-Olivier-Chénier!

Marie-Claire Fernandez



Je vous écris ce petit mot afin de vous remercier pour les bons soins que vous avez apportés à ma grand-mère, M^{me} Hathie. Avant d'arriver chez vous, elle était au bout du rouleau. Vous lui avez redonné le goût de



vivre et aussi la joie de vivre. Son visage est redevenu comme avant : souriant et heureux. Une de ses plus grandes craintes était de finir ses jours dans un centre pour personnes âgées et, grâce à vous, cette crainte est disparue pour faire place à sa nouvelle vie dans sa nouvelle maison : LA VÔTRE. En plus des soins qu'elle a reçus, elle a aussi trouvé une amitié en plusieurs d'entre vous. Même si je ne vous ai pas tous rencontrés, j'ai l'impression de vous connaître un peu, car elle me parlait tout le temps de vous.

Vous m'avez permis de vivre (ainsi qu'à ma famille) de merveilleux moments avec elle et je pourrai garder à tout jamais une belle image d'elle.

Elle est partie heureuse.

Sincèrement,

Patrick Legault

Petit-fils de M^{me} Hethrington

Les témoignages et les textes de remerciements sont reproduits avec le consentement des personnes.

VOUS TROUVEREZ D'AUTRES TÉMOIGNAGES EN LIGNE, À MONCSSS.COM

Du beau travail à l'urgence

Voici ces quelques mots pour souligner le beau travail que ces infirmières ont fait lors de mon hospitalisation. Thérèse à l'urgence de 7 h 30 à 15 h 30, Pascale de 15 h 30 à 7 h 30, le 26 juillet 2010, au court séjour, et Valérie qui m'a accueillie les bras ouverts en pleine nuit ainsi que Judith.

Un gros merci à tous.

Juliette Dufour

Bref aperçu d'une longue carrière

Peu de temps après sa graduation comme médecin en 1961, Dr Fliesen part de sa Belgique natale pour venir réaliser ses stages comme psychiatre ici au Québec, à l'Hôpital Notre-Dame de Montréal. Par la suite, il effectue quelques allers-retours Belgique-Montréal, pour venir s'installer définitivement au Québec avec sa nouvelle épouse en 1966.

Sa longue carrière l'a amené à œuvrer dans plusieurs

La Clinique externe de psychiatrie souligne les 50 ans de carrière du Dr Fliesen



Dr Fliesen à son arrivée à l'Hôpital Notre-Dame de Montréal pour son stage en psychiatrie en 1962

Le 16 septembre dernier, le personnel de la Clinique externe de psychiatrie soulignait un anniversaire assez peu commun : les 50 ans de carrière du docteur Willy Fliesen, psychiatre. L'évènement fut souligné à son image, c'est-à-dire simplement et chaleureusement.

Dr Fliesen est arrivé chez nous en 2005 comme médecin psychiatre remplaçant et il est toujours avec nous depuis!



De gauche à droite : les psychiatres Dre Linda Gilbert, Dr Brian Bexton, président de l'AMPO, Dr Willy Fliesen, Dr Claude Vanier, collègue de l'Hôpital Louis-H.-Lafontaine, Dre Nathalie Patenaude, pédopsychiatre, Dre Nathalie Dumaraix et Dr Gabriel Suhani



Dr Bexton, président de l'Association des médecins psychiatres du Québec, photographié en compagnie du Dr Fliesen lors de la fête soulignant ses 50 années de carrière

hôpitaux : l'Hôpital Notre-Dame (stage en 1962), l'Hôpital Saint-Jean-de-Dieu (devenu l'Hôpital Louis-H.-Lafontaine en 1976), l'Hôpital Louis-H.-Lafontaine (pendant plusieurs années) et le Pavillon Albert-Prévost de l'Hôpital Sacré-Cœur de Montréal (pendant plusieurs années également).

Au travers les années, Dr Fliesen a aussi œuvré à l'Hôpital Saint-Luc, l'Hôpital de Saint-Jérôme, l'Hôpital de Trois-Rivières, l'Hôpital de l'Annonciation, pour finalement venir travailler chez nous, au CSSS du Lac-des-Deux-Montagnes, en 2005.

Remerciements du Service des incendies

À la suite d'un accident de la route avec décès, des intervenants du CSSS ont offert une séance d'information psychosociale aux pompiers ayant eu à intervenir lors de l'accident.

Nous publions ci-dessous la lettre que le Service de la sécurité incendie de la Ville de Saint-Eustache adressait à Martin Gagnon, chef d'administration de programme Famille et première ligne, en octobre dernier, pour le remercier des services offerts par le CSSS.

Je prends un moment, Martin, pour te dire un gros merci en mon nom et au nom de mon équipe pour votre soutien. Nous avons apprécié les deux intervenants madame Éloïse Légaré et monsieur Marco Mailhot. Nous avons apprécié leur professionnalisme. Ils ont été d'une bonne oreille et ils nous ont donné de judicieux conseils. Certains m'ont parlé de la rencontre aujourd'hui et les commentaires ont été positifs.

Merci encore,

Sylvie Aspiras, capitaine aux opérations
Service de la sécurité incendie de la Ville de Saint-Eustache



Félicitations à l'équipe du 2C

Toutes nos félicitations à l'équipe du 2C, soit le personnel soignant, la salubrité et tous les intervenants, pour leur excellent travail! Le personnel du 2C doit s'occuper de la cohorte qui reçoit tous les usagers qui ont le *Clostridium difficile*.

Leur travail a été des plus remarquables!

Bravo pour leurs efforts!

L'équipe de prévention et contrôle des infections



Ça vous intrigue?

Vous vous demandez ce que cette image peut bien représenter? Nous la voyons de plus en plus souvent dans les journaux et les magazines. Ce petit carré est un code qui comprend un chemin donnant accès à un site Internet ou à une information précise. Si vous possédez un téléphone intelligent, téléchargez l'application *ScanLife*. Avec cette application, vous pourrez balayer le code en question et vous serez dirigé automatiquement vers le site Web programmé!

Une de nos collègues reçoit un prix à titre posthume

Notre ancienne collègue, Dominique Olivier, décédée en mai dernier, recevait le prix Cybèle en arts visuels à titre posthume lors du 8^e Gala de la Culture qui se tenait au Centre d'art La petite église le 19 octobre dernier.

Les prix Cybèle remis par le Conseil Arts et Culture de la Ville de Saint-Eustache visent à honorer les hommes et les femmes ainsi que les organisations qui contribuent au rayonnement de la vie culturelle eustachoise.



Le prix Cybèle en arts visuels a été adjugé à titre posthume à Dominique Olivier, élève de l'atelier Samir Kachami et bénévole accomplie décédée en mai dernier. C'est avec grande émotion que le conjoint de Mme Olivier, Claude Fiset et leur fils Pierre-Alexandre sont montés sur scène pour accepter les honneurs en son nom.

La Fondation de l'Hôpital organise un TéléDon

Le 27 avril prochain, Éric Salvail et Isabelle Racicot animeront le tout premier TéléDon au profit de la Fondation Hôpital Saint-Eustache à l'Olympia de Deux-Montagnes. Ces deux animateurs bien connus du grand public apporteront toute leur énergie à ce spectacle grandiose de trois heures qui accueillera de nombreux artistes invités et des remises de dons amassés par l'entremise de défis relevés par des citoyens, des entreprises et des organismes. Cet événement sera transmis en direct sur les ondes de Vox Basses-Laurentides (TVBL).

Plusieurs artistes ont confirmé qu'ils seront du spectacle : le groupe Sens, Marie-Chantal Toupin, Marco Calliari, Caracol, Chantal Archambault, Collin Moore, Kamakasi, Jack, Bruno Labrie, Maxime

McGrace, Mélanie Guay, Vanessa Duchel, de haute technologie. L'objectif visé est d'amasser un montant global de 100 000 \$. Boyer, Élyanne Breton, Sébastien Dujardin, Jacynthe, Paul Daraïche et Michel Trudel. Les animateurs de plateau seront Messieurs Emmanuel Auger et Dany Dubé.

Me André Comeau, avocat chez Dufresne Hubert Comeau, agira à titre de coprésident d'honneur de l'évènement. Déjà très impliqué dans le milieu, Me Comeau est membre du conseil d'administration de la Fondation Simple Plan.

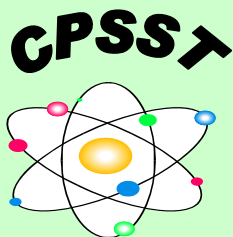
Tous les bénéfices de cette soirée serviront, entre autres, à l'agrandissement de l'urgence de l'Hôpital et à l'achat d'équipements



M. Éric Salvail, animateur, Me André Comeau, avocat, et M^{me} Isabelle Racicot, animatrice

Encerclez déjà la date du 27 avril 2012 à votre agenda afin de ne pas manquer ce TéléDon qui promet d'être haut en couleur!

Gagnants du tirage de la Semaine de santé et sécurité au travail



Nous voudrions féliciter les gagnants du tirage de participation qui se tenait dans le cadre de la Semaine de la santé et sécurité du travail qui a eu lieu le 17 octobre dernier dans l'ensemble du CSSS :

- Annie Gagné, pharmacienne, se mérite un chèque-cadeau de 20 \$ au Restaurant Turquoise.
- France Lavigne, agente administrative au laboratoire, se mérite un chèque-cadeau de 20 \$ pour le Cinéma Saint-Eustache.
- Marc-André Deschênes, mécanicien, se mérite un

chèque-cadeau de 20 \$ au restaurant Subway.

- Isabelle Pitre, chef de programme, se mérite un chèque-cadeau de 20 \$ au restaurant Turquoise.
- Diane Lavoie, agente conseil, se mérite un chèque-cadeau de 20 \$ au restaurant Sakura Chi.

Nous vous remercions d'avoir participé en grand nombre!

« La violence, ça se prévient! »

Le comité paritaire en santé et sécurité du travail

« Ne te contente pas de réfléchir,
laisse surtout ton cœur chanter, danser et rire. »

— Daniel Pons

En commençant par la fin...

Tirages des fondations

Fondation du Manoir Saint-Eustache (CHSE)



Tirage du 28 septembre 2011

- 2 000 \$ M. Luc Goyer, de Mirabel
- 300 \$ M^{me} Gisèle Morneau, de Deux-Montagnes
- 180 \$ M. Robert Trudeau, de Blainville

Tirage du 26 octobre 2011

- 2 000 \$ M. Claude Beaulieu, de Saint-Eustache
- 300 \$ M^{me} Linda McDonald, de Saint-Eustache
- 180 \$ M^{me} Diane Goyer, de Saint-Eustache

Prochain tirage :
le 14 décembre 2011

PROCHAINE ÉDITION DU *QUOI DE NEUF...?*

Le 27 janvier 2012

Date de tombée

Le 9 janvier 2012

Quoi de neuf...?

est publié

par le Service des communications
du CSSS du Lac-des-Deux-Montagnes

Envoyez-nous vos articles :

jacqueline_lepoidevin@ssss.gouv.qc.ca

Tél. : 450 473-6811, poste 4107

Télec. : 450 473-6966

Le journal *Quoi de neuf...?*
est également en ligne,
à moncsss.com



Fondation Hôpital Saint-Eustache

Prochain tirage :
le 14 décembre 2011

Tirage du 14 septembre 2011

- 1 000 \$ M. François Rolland
- 350 \$ M^{me} Véronic Plante
- 120 \$ M^{me} Nicole Fournier



Félicitations à
monsieur François Rolland,
heureux gagnant du 1 000 \$

Tirage du 12 octobre 2011

- 1 000 \$ M. Richard-Pierre Vidal
- 350 \$ M^{me} Marie-Josée Lazure
- 120 \$ M^{me} Marie-Claire Diaz



Félicitations à
monsieur Richard-Pierre Vidal,
heureux gagnant du 1 000 \$

Tirage du 9 novembre 2011

Voyage à Cuba : M^{me} Sylvie Côté



**La Fondation-
Soleil**
du Centre d'Accueil
St-Benoît

Loterie 2011

Tirage septembre 2011

- 100 \$ M^{me} Marcelle Daoust, de Saint-Benoît
- 50 \$ M^{me} Rozanne Alarie, de Saint-Eustache

Tirage octobre 2011

- 100 \$ M^{me} Judith Bourcier, de Saint-Eustache
- 50 \$ M^{me} Diane Gohier, de Saint-Eustache



Félicitations à
madame Sylvie Côté, heureuse
gagnante d'un voyage à Cuba